

# VOICE

原音

## 封面故事

「春日归来」 摄影师：李庆旭

### 不负好时光

墨尔本高阶旅行指南

徒步雪域高原 邂逅最美的桃花

佛祖拈花 始开禅风

重重似画 曲曲如屏

江南春色美 浙里有杭州

### 原乡人回归

### Q & A

### 行走的力量

王三川·徒步之旅

### 屋顶花园的新体验

### 原构的隐藏大神们

左方圆 | 张波 | 景菁 | 朱翌 | 李庆旭



FOREWORD

## 卷首语

原构15年来收获的不仅仅是凝固的作品  
更留下了很多生动的瞬间及欢笑  
我们用“原音”记录生活、分享快乐  
我们用“原音”思考人生、共叙前程

阔别数载，“原音”复刊再出发  
短暂的分别，只为更华丽的迭代  
寻觅“原音”，无问西东.....

陈昊





“

**墨尔本** 一座充满着艺术,时尚,美食,建筑的多元文化的城市。

它有着独特的历史韵味,又错落有致的与现代化繁华都市完美融合,它是Ins网红博主的背景图,是蓝天白云海边闲情逸致的沙滩排球,是灯火通明的城市夜景,是古老火车站门口交汇错综的电车声,抑或是深巷中那些怪诞嚣张的涂鸦。

2018年秋天,原构创作一部陈晓敏、陈玮、张建均、张朕源、俞霞燕、余平涛等一行人考察了墨尔本,在清晨的安静时光,午时喧闹繁络的街道,傍晚余晖下的散步,夜幕前开始躁动的城市,在暖阳里,品味墨尔本的风韵与优雅,感受她的温暖与柔情,邂逅她的浪漫与自由。

文 / 创作一部



Melbourne

墨尔本高阶旅行指南

### 墨尔本联邦广场:墨尔本的“城市之心”

墨尔本的规划横平竖直的道路网,整齐划一。联邦广场位于紧邻雅拉河的街区,墨尔本的的心脏地带,由11座建筑物和开放空间组成,是一个混合型多功能的场所。西边与弗林德斯火车站相对,北面是圣保罗教堂,南侧毗邻维多利亚艺术中心、州立剧院及维多利亚美术馆。联邦广场不仅是一个地标建筑,更是一个连通社区、分享文化和表现特色的理想之所,展示了墨尔本和维多利亚州的生活风貌。

地处交通枢纽的联邦广场,引入多功能文化项目,建筑对城市各个角度开放,游客可以自由通向各个位置。



广场地面铺设着特有的鹅卵石,由红、橘黄、褐、粉紫及灰色进行了拼接,由一系列对角路线、平台和低台阶组成,自由灵活的空间围合,给人们提供了多变的视野,使广场变成了通透的市民广场。

从建筑设计的角度来看,联邦广场的外观设计灵感来自于不规则的几何图形,建筑群中的每一座建筑都有着充满不确定性的动态外观,它们各自独立,又组成一个整体性的建筑群体。

对墨尔本的市民来说,它则是文化娱乐生活的中心。午餐时分的杂耍表演、傍晚的小型演出、周末的品酒会、每年一度的全民枕头大战、集体爵士舞等有趣的活动,全年无休地在此上演。

联邦广场通过改善城市结构、引入多功能性的建筑群体和运用自由的空间构成手法以促进城市边缘活力的再生。



### MPavilion 展馆:网红打卡地

给力的天气,让我们体验了墨尔本的蓝天和大片草地。MPavilion 展馆,就坐落在蓝天草地衬托下的维多利亚女王花园。由西班牙建筑师 Carme Pinos 进行设计,其灵感来自于折纸工艺,一对张开翅膀的造型迎接着整个城市。2018年是 MPavilion 展馆活动的第五届,该活动由墨尔本市政府、维多利亚州政府和澳新银行共同赞助。2017年是由雷姆·库哈斯 (Rem Koolhaas) 和大卫·贾诺特 (David Gianotten) 设计,2016年是由比乔伊·杰恩 (Bijoy Jain) 设计,2015年则是由 Amanda Levete 设计。

建筑由中央的钢制框架支撑起两个开放的几何构件,屋顶由相交的木格栅组成。建筑单体与周围的三座小土堆和谐地融入整个公园景观,巧妙地形成了阶梯式座椅,提供了停留的条件,促进了社区人们的互动。

建筑分割了空间,使得流线交叉丰富,身在其中能感受到自己与人、城市以及自然的联系。建筑本身成为普通社区的一部分,与周围环境共同形成一个促进交流和联系的场所。



### Docklands地区:未来价值无限的瑰宝之地

Docklands位于菲利普海湾北面,是具有历史意义的港口。Docklands的历史一直可以追溯到19世纪,直到上世纪70年代, Docklands都是码头货仓。到了90年代, Docklands的面貌彻底改变,餐馆、酒吧、写字楼如雨后春笋,高档住宅区倒映在维多利亚港湾。

作为澳大利亚最大的建设项目,政府规划要在2020年之前,将 Docklands 打造成为一个能容纳2万居民,适合3万各行业从业人员的工作,每年接待上百万观光游客的可持续发展的新区。计划之中还将有更为丰富的水上运动、社区空间,以及更多的公众艺术品、娱乐区、绿化公园等建设。

Docklands地区是墨尔本唯一一个可以看海港的地方,拥有2.5公里的水景线。







建筑的空间、材料变化的丰富度  
远远超过了一般的校园建筑

与城市街道融为一体的RMIT教学楼  
成为了城市街道中的靓丽风景线

## 大学建筑篇

### 皇家墨尔本理工大学

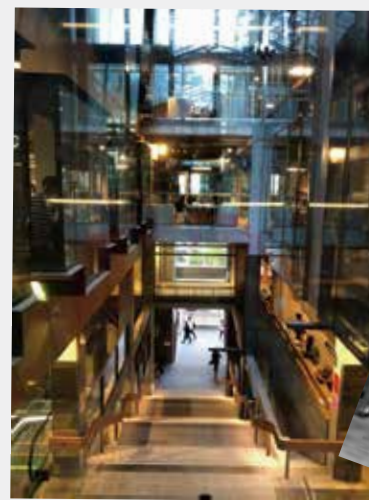
皇家墨尔本理工大学 (RMIT University), 又称墨尔本皇家理工大学, 是位于澳大利亚维多利亚州墨尔本的一所综合型公立大学, 是澳洲历史最悠久的高等学府之一, 同时为澳大利亚科技大学联盟 (Australian Technology Network of Universities, ATN) 中的五所科技大学之首。

RMIT主校区City校区位于维多利亚州首府墨尔本市中心, 融入城市, 打工机会多, 交通便利。共有5个校区: City校区、Bundoora校区、Brunswick校区、Point Cook校区、Hamilton校区。超过90%的学生在City (墨尔本市中心) 校区就读。

这次我们参观的就是RMIT主校区City校区。位于Swanston大街的“顶端”, 穿过中央商业区(CBD)从Lygon大街向Bourke大街购物中心延伸。校区接近中央商业区。

市中心的黄金地段, 不是出校园的门, 而是出教学楼、图书馆的门就是城市街道哦。从未见过和城市如此紧密的学校, 也算大开眼界了。风格迥异的建筑, 不断的刷新着认知。在这个学校里没有普通一说, 即使看上去稍微显点年代感的建筑, 也会被装饰出新意, 更别提新建的建筑了。

### 教学楼入口与街道



从图书馆的室内望向繁华的街道。  
也许是高差的关系,  
城市的噪音并没有很大的传入室内。



从教学楼的入口区望向室外的街道

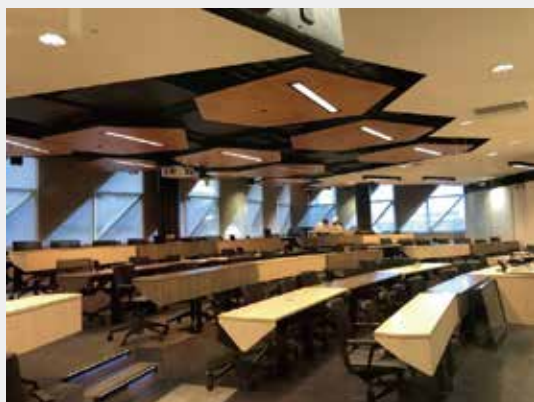
从街道望向图书馆的入口, 视线是相通的。  
走出这个门就混迹于喧嚣的街道,  
走进进去就进入了一个安静的学校氛围中。  
这种强烈的反差似乎有种某种喜剧的张力, 生生不息的活力。



街道上的教学楼入口



丰富的室内外空间,多样的学习环境,在这样的环境影响下的学子们,想少点创意都难吧!



再看看不一样的教室吧

### 墨尔本大学

墨尔本大学是澳洲最古老和最杰出的大学之一。紧随世界一流大学的传统,墨尔本拥有高质量的研究生和世界前沿的研究培训,同时本科教育也是世界最先进和最优秀的。根据英国泰晤士报高等教育增刊《2005 The Top 200 World University Rankings》,墨尔本大学高居全球第19位,2010年美国《美国新闻和世界报道》(USNWR),和英国QS最新世界排名38位。

墨尔本大学是澳大利亚八大名校之一。从墨尔本展览馆步行到墨尔本大学大约20分钟左右,沿途的街区都是2-3层的花园小房子,学校的周边氛围也是非常的安静。整个校园占地22.5公顷,跨越了南北两个街区,融入在城市的街道中。墨尔本大学没有围墙,整个校园直接面对城市街道敞开着。

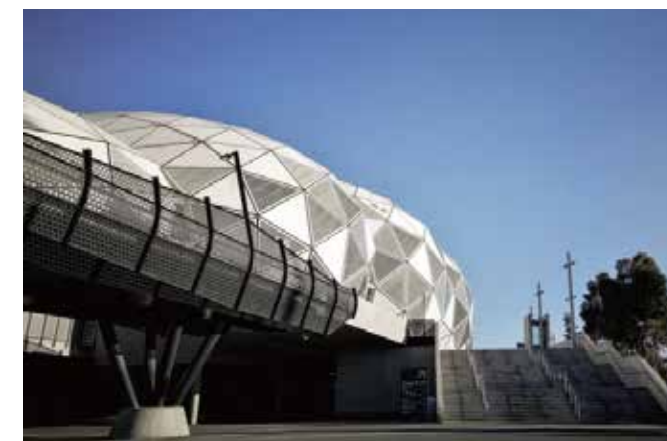
校园里的各类建筑风格并不追求某种风格的一致性,其多元的风貌也体现出了校园文化的包容性,各类茂盛的大树环绕在建筑周围,现代的建筑和古老的建筑交织在一起,共同谱写出安静又活泼,古典又现代的墨尔本大学氛围。



### 体育建筑篇:澳大利亚体育运动史的标志

#### 墨尔本矩形球场

墨尔本矩形球场由考克斯建筑事务所设计,考克斯建筑事务所是一家专门设计体育建筑的事务所。体育场主要作为墨尔本胜利足球队和墨尔本风暴橄榄球队的主场。墨尔本矩形球场最大的特色就是气泡状的外立面,独特的外形在视觉上给人以很大的冲击。气泡状的表皮是由三种形式的三角网格所组成,分别是玻璃、铝合金板以及天窗。建筑主要采用了网格穹顶的结构,既轻巧美观又经济节能。同时,这一仿生学的设计,使得建筑能够很好的融入周边优美的环境。



#### 墨尔本板球场

墨尔本板球场位于雅拉公园的墨尔本运动区,是全世界最大的板球运动场地。墨尔本板球场还曾经举办过1956年的奥运会和2006年的英联邦运动会。该球场经过多次的改造和扩建逐渐形成了一流的现代化体育设施。建筑外观开敞、通透,入口处有巨大的中庭空间,设有自动扶梯将观众送往各层看台。看台视线不受阻挡,而且尽可能的接近赛场,可以给予观众不一样的观赛体验。







## 展览建筑篇：感受人文艺术之都

**澳大利亚皇家展览馆**和**墨尔本博物馆**是卡尔顿园林中两个不同时代的展览建筑，分别建于十九世纪末和二十世纪末。

澳大利亚皇家展览馆，是澳大利亚唯一被列入联合国世界文化遗产名录的建筑。形态上融合了拜占庭式，意大利文艺复兴时期的各种元素。没有华丽繁复的装饰，乍眼看上去有着强烈的违和感，然而作为十九世纪末世博会的主展馆，在当时也是一个大胆前卫的尝试吧。

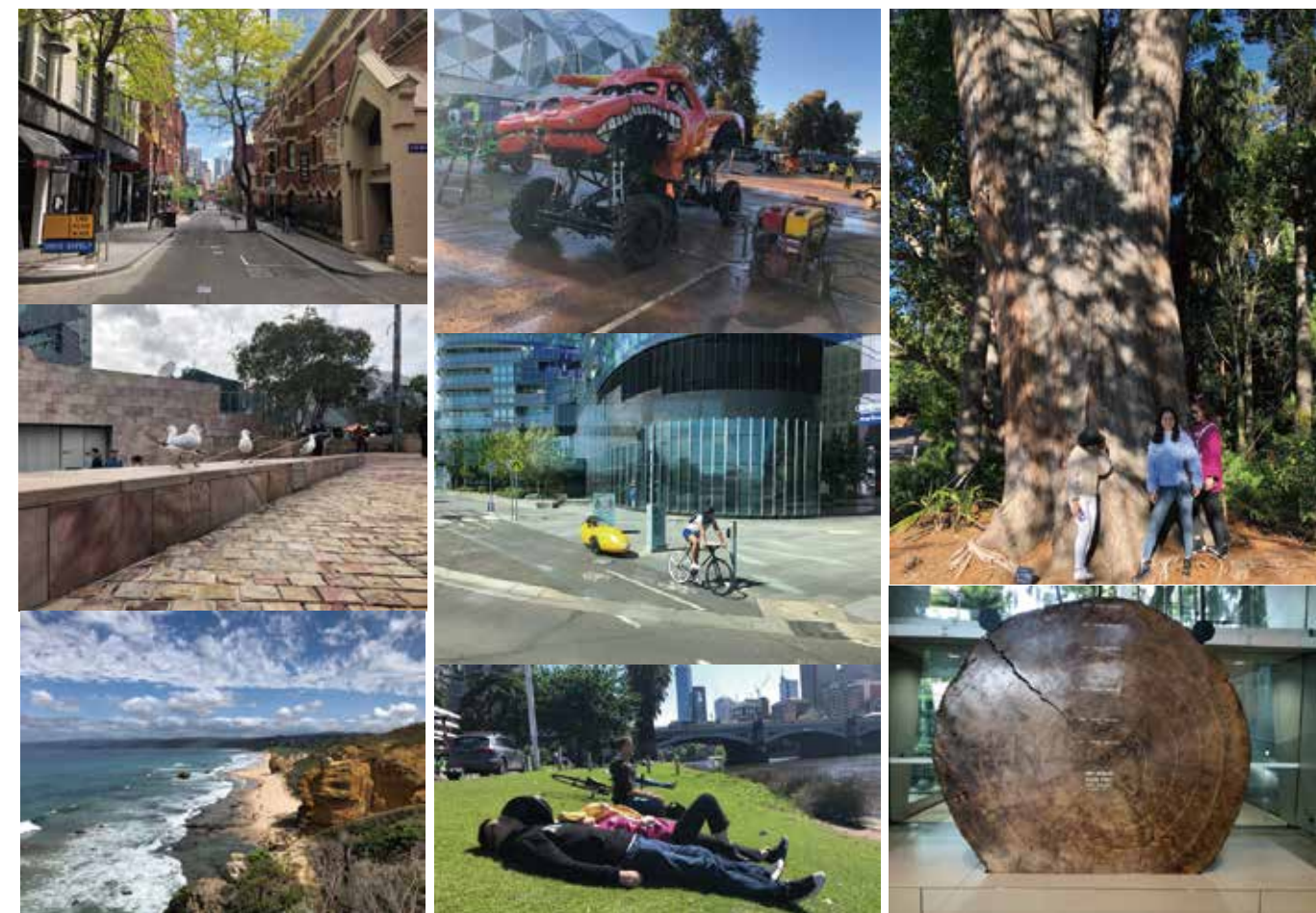


现在皇家展览馆已经向社会开放，任何企业、组织、个人均可租用展览馆，举办宴会、婚庆、商品发布等。我们去的时候园林的草地上正在举办一对新人的订婚典礼，展馆里是热火朝天的小商品集市。

在皇家展览馆北边，原皇家展览馆的停车场的位位置建成了现在南半球最大的博物馆——墨尔本博物馆。墨尔本博物馆的造型极富现代感，与皇家展览馆的古典风格形成强烈的对比。形状各异的盒子被笼罩在大量外支的金属框架内，入口处的一对巨大“翅膀”和北边的“尾翼”极富视觉冲击力。

作为一个综合性博物馆，内部共分为澳洲历史馆，植物园，儿童馆，原住民艺术馆，科技馆，人类生命起源馆，动物园，未来馆等，另外还有世界上最大银幕的电影院IMAX。

博物馆中心的森林馆可谓是整个建筑最大的亮点，博物馆营建了一个与自然环境完全相同的生态系统，展示了维多利亚高山上的树木、植物、野生动物和昆虫。



## 文化·艺术·风光·美食

澳大利亚给人最深的感受就是环境优美，在这里仿佛永远都是蓝天白云，绿草清水，在城市的广场经常会有白鹤、鸽子出现在你面前，悠闲觅食。澳大利亚每个城市都有大量的公园和绿地，仅墨尔本就有400多处大型公园。

网球和游泳是澳大利亚普通民众最喜欢的运动，同时骑车、徒步、滑板、皮筏艇、晒日光浴等活动也深受澳大利亚人们的喜爱。

澳大利亚人们喜欢音乐，不管是在广场的舞台，还是在街边的角落，随处可见抱着吉他拿着话筒歌手，在这里街边表演不只是为了生活，更是对音乐的热爱。

墨尔本被称为“澳洲文化之都”，无论是大街小巷的涂鸦，还是路边的画廊，或者是广场的雕塑，到处弥漫着艺术的气息。维多利亚州国立美术馆，是澳大利亚最大的美术馆，拥有70000件馆藏作品，收藏着世界各地的艺术珍品。

澳大利亚是美食之城，龙虾、鲍鱼、帝王蟹、还有袋鼠肉、牛肉甚至鳄鱼肉，简直就是吃货的天堂。澳洲龙虾营养丰富，肉质细嫩、滑脆、味道鲜美香甜，风味别具一格。牛肉口感嫩滑，入口即化适合清考、铁板煎。





## 徒步雪域高原 邂逅最美的桃花

**林芝** 位于西藏自治区东南部，藏语称为“太阳的宝座”。

这里平均海拔较低，气候湿润，植被茂密，有“西藏的江南”、“中国的瑞士”之称。雪山，草地，湖泊，牧民，美丽的自然风光和人物资源，吸引了许多旅人前来。

3月的西藏，春寒仍在，抵达林芝，在白雪覆盖的高原里，隐约嗅闻到几丝春的气息。雅鲁藏布江的水，碧绿轻盈，如绿宝石。这里的桃树高大遒劲，带着高原茁壮的生命力，正酝酿着一季盛大的花事。

原构厦门分公司一行6人，来到了林芝，挑战在高海拔地区的三天徒步，从海拔3400米的海拔徒步到海拔4200米，并且要扎营夜宿高原湖泊。

人的一生，都是不断挑战的过程，挑战自己，也挑战所处的环境。

只有在极限里挑战过了，才知道自己的潜力有多大，自己所能抵达的远方真正是诗的远方。



文 / 厦门公司 刘曦







## DAY 1.

### 鲁朗崖峪沟—第一营地 海拔从3420升至4510

从鲁朗出发的徒步之行,开始得很美好。

鲁朗,被藏人称作“神仙居住的地方”,走在平坦的公路上,满目青山,林木葱茏,云海壮观,仿如仙境。

不久,苯教徒心目中的神山——苯日神山出现在眼前。在见到神山的刹那间,身处此地,就会明白教徒信仰的虔诚。



下行到湖边,尼洋河在眼前静静流淌。尼洋河水色幽绿,在山色的烘托下,美得脱俗。

一路都是茂密的云杉、松树组成,林海雪原的景致第一次真正领会。走在世界上最深的雅鲁藏布江大峡谷内,偶尔可以窥探到南迦巴瓦的风采。海拔7782米的南迦巴瓦,从不轻易露出它的真容,要想看到它,全凭运气。这座世界上7000米级山峰中的最高峰,虽然已经被人类征服,但是它仍然代表着自然的力量。

雪水融化而成的溪流,在身边陪伴,淙淙水声似动听的音乐,在寂静的山谷里回响。在少有人踏足的徒步路线里,我们并不知道接下来的路途之艰辛,一路欢声笑语,在云杉林里享受补给。

没想到,接着平坦的道路消失了。我们要面对的便是是牦牛、马匹与村民踩出来的山路。我们开始沉默,因为每一个小小的上坡,都需要消耗体力,也都伴随海拔升高带来的气喘。拄着登山杖,默默地行进。终于抵达第一天的宿营地,海拔4150。

藏区的天气变幻莫测,营地下了大雪,气温骤降。许多人的高原反应瞬间加重。稀薄的氧气、浓密的雪花和刺骨的寒冷,吸氧,喝葡萄糖,吃药……这大概是西藏给每一个探索它的人的下马威吧,我们几个人都切实感受到心脏的供氧不足。

医疗帐里人满为患。我们度过了一个艰难熬的不眠夜。



## DAY 2.

### 第一营地—第二营地 最难走的路藏着最美的景致

黎明终于到来。

走出宿营帐外，深深地呼吸高原洁净的空气，虽然氧气的值很低。

再次出发，我们已经没有了第一天出发的兴奋了。

前路更难行。但**最难走的路，往往藏着最美的景致。**

阳光忽而穿过斑驳的原始森林，忽而隐身入林海。偶尔，还有雨雪静静地飘起，像心跳一般，安宁寂定。“你来或者不来，我都在这里”，突然想起这一句和仓央嘉措有关的情诗。

路过高山牧场之后，看到了雅依湖口。这个高原湖泊，海拔4100多米，少有旅人到来，因为只有徒步才能看到它。

“有人说高山上的湖水，是藏在地球表面上的一颗眼泪”，这首歌唱的，正是此时眼前所见。

湖边的牧民，有着淳朴的笑容，就如湖水一样清澈。

路过宁静的雅依湖口，继续前行。山林苍翠，却似乎走不到边界。天空也会偶尔露出蓝色的容颜。

还有心力看看风景，这大概也是徒步的苦中作乐了。也记得要看顾落在队伍最后的同伴，不让他（她）掉队。团队精神在这样的时刻里，那么重要也那么温暖。关心与信任，是团队精神的基石，我想经过这一程，我们有更深的领悟。

连绵起伏的上山路段，不断挑战着有高原反应的身体，咬紧牙关坚持，专注脚下的路。



## DAY 3.

### 第二营地—终点雅依河口 感谢相遇，珍惜相遇，铭记相遇

在三天的徒步过程中，我们会遇到12个代表人生期待的石头：金钱、子女、自由、成功等等，每个人最多可以拿5块石头，可大可小。

因为徒步的负重不能太多，我们的选择既是深思熟虑也是心灵投射。

**最终在行程结束时，我们便坦然面对自己的内心，看看什么才是你无法舍弃的，你内心真实的声音是什么？**

也许，走过这三天，每一个人都有了自己的答案。

从青稞麦田的牧场出发，一路攀登，过垭口，涉溪流，从刚开始的欢声笑语到默默无声，从大口呼吸到严重的高原反应。从白天走到黑夜，从艳阳高照走到风雨交加；从平坦公路走到泥泞山路；遇见牦牛，河流，泥沼，大雪，独木桥……

泥泞的步道上登山靴打滑——其实哪有步道，小路是徒步的人踩出来的，正所谓“世上本没有路，走的人多了，便变成了路。”

当彩色经幡在风中飞舞，雪山的白，天空的蓝，还有我们的感受，都是那样纯粹没有杂质。这也许就是西藏令人难忘和迷醉的原因。

我们在桃花树下合影，大笑，体会挑战成功的喜悦。雪域高原上的桃花，与陆地平原的相比，更多了几分灼热的春之气息。在藏式民居与圣洁雪山的背景下，与桃花的红、油菜花的黄相遇，我们更珍惜这个春天，也更珍惜人间，珍惜每一程相遇。

我们和高原牦牛合影，在那些时刻里，它们也变得可爱可亲。

我们和牧民合影，这样的相遇，也会一直被铭记。

即使回到厦门，面朝大海，春暖花开，但林芝的桃花会一直开放在记忆深处，那是春天珍贵的礼物，关于团队精神，关于共渡难关，关于与最美桃花的邂逅。西藏的美，是造物主的钟爱，远离人工雕琢的城市，只有抵达这样纯净的山谷，才会真正读懂自然的神奇。当飞鸟掠过雪峰，当转经筒清脆的铃声作响，当淳朴的藏民献上雪白的哈达，生命的意义，自然与自我，人生与选择，答案已在心底。





# 佛祖拈花，始开禅风

## 灵山小镇拈花湾

**拈花湾** 位于无锡市滨湖区马山国家风景名胜区的山水之间，靠山面湖，与灵山大佛依山为邻，得尽天地人文灵气。小镇整体建筑风格参考了日本奈良的风格，又融入了中国江南小镇特有的水系，打造出了一种独有的建筑风格。景区是全封闭式，景点设置和商业布局为内循环式。

文 / 创作三部 殷涛



拈花湾航拍图



拈花湾风景图



## 禅意主题街:香月花街

香月花街，是一条贯穿南北、网络东西、连接五个山谷的热闹小街，是联通“五片花瓣”的“经络和禅脉”。漫步在香月花街，看着街道两旁琳琅满目的商店，体会着无处不在的禅意，总是会让人心生安逸。

香月花街的“起、承、转、合”手法合理，“四点一线”，广场节点主次分明。从入口的云门谷到拈花广场再到五灯湖最后是农禅广场。



## 禅的开始:云门谷

云门谷是拈花湾的主入口，跨过云门，便从红尘进入了禅境。一花色，一味禅，步步是景。

园林景观非常细致。石板路边上围着竹制的围栏，围栏外边镶着不规则的石块，不规则的“几”字形线条里种植着不同的植物，层次分明，江南水乡的园林特色突出。



沿街建筑是前店后院的设计。有茶馆，花店，佛教展示等等店铺，在这里，我们能体会到与日常不同的禅意生活。香月花街与现代风格结合的元素，木结构与玻璃橱窗或玻璃大门的结合。古风满满，又符合现代商业理念。



每一间店铺外和路边的角落都摆放了各种小景，搭配了不同的植物。不仅可以吸引游客的目光，更是营造了“溪花与禅意，相对亦忘言”的美感。



在禅乐馆里有着禅趣空间，互动活动和游戏体验，建筑外立面和其他古风建筑截然不同的风格，但镜面效果的材质使得周边环境相互映衬。同时在外加入木格栅元素，使建筑风格更加统一。



## 禅宗主题:拈花湾客栈

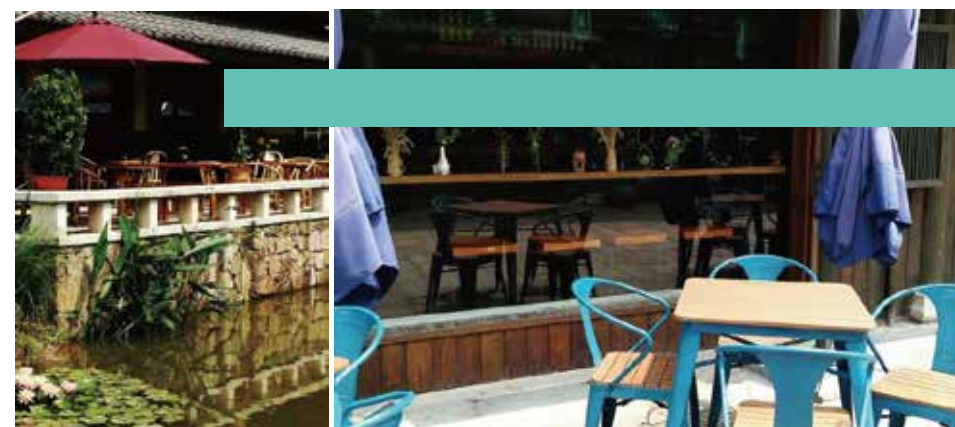
客栈建筑风格结合地域特色,进行大同小异的变化。多为围合式院落布局,2-3进院落空间,且多为两层。每间客栈的内饰风格都不一样,室内空间设计精致淡雅,与室外景色相互辉映,透过每一个窗,都可以欣赏到一幅美丽的画卷,一砖一石、一花一草无不透着禅意,建筑空间给人带来自然的宁静与平和。

每间客栈都有一个跟“禅意”相关的典故,都有一个禅意设计主题。如一花一世界名得于“佛土生五色茎,一花一世界,一叶一如来”。半窗疏影客栈内多是古典雕花木格窗,光与影在黑灰色原木上,影印着灵动,从窗棂、灯具到茶盏,都透着幽静的简约。



## 小镇最高点:拈花塔

拈花塔是唐风木结构楼阁式佛塔,四方五层,由须弥座台基、塔身、塔刹三部分组成。宝塔是香月花街的最高点,古朴庄重之中完美融合了唐风和禅意。拈花堂和百花堂浓缩了古代建筑的精华,整齐而不呆板,华美而不纤巧,舒展而不张扬,古朴而过富有活力,在舒缓的唐风中体现佛教文化的博大精深。



## 江南特色:餐饮区

餐饮区主要集中于滨湖美食街,拥有良好的景观优势,而且有大面积的滨水外摆空间,内部装修风格具有浓郁的江南特色,清新雅致。



## 宁静安逸:公寓别墅区

奈良唐风建筑搭配现代建筑元素,既有历史感又符合现代商业元素。

在这里建筑退让更多给自然,与之共生,多采用T、L和一字型的户型结构,让居住者最大限度的亲近自然。同时做到了有限空间无限延伸,给予人与自然充分交流和眺望的空间,客厅、餐厅和卧室均连接庭院,形成室内开敞式度假空间。为避免空间交叉影响居住者的私密性,运用了复合墙体和高低差引导视线,保证空间的独享性。



细节

在整个小镇里,木藤、栅栏、苔藓、瓦黛、青隅等无处不在。使得小镇里充满着古风古色,与大自然融合在一起,从选材到制作,无一不体现着禅意、美感、韵律,以诗意山水感染四方游客,以自由禅让心放下。



中式元素:角替、楣子、垂柱头、山墙、悬鱼、柱础、门、窗



日式元素:景观上以枯山水庭院和偏日式古朴的设计风格,建筑上的部分元素如屋脊、屋面、挑檐含有较多的日式元素。



茅草屋顶是使建筑最大程度达到自然禅意的效果,使建筑“会呼吸”,就像从自然中生长出来的一般,更贴近大自然。



苔藓它分布于庭院,池边,溪畔,树下,最不起眼的往往是最重要的,它是营造禅意最重要的因素之一。



竹篱笆大巧若拙,重剑无锋。从选材到制作,都很讲究,最总竹篱笆体现出了空灵的禅意,艺术的质感,天然的美感,竹制品的韵律感,建筑需要的功能性。竹篱笆的围护分隔空间功能,相邻建筑不使用同种竹篱笆围墙,以此来区分空间。



小桥流水:水的引入,桥的设置营造了江南水乡独有的体验风情,桥是中国古典园林中比较具有代表性的构筑物之一,不仅起到连接作用更在园林中提升美感和游园体验性。



瓦黛青隅富有古风的建筑元素,是中国特色建筑,错落有致的排列着,显现静谧。







# 重重似画，曲曲如屏

——创作四部桐庐三日游

文 / 创作四部 李梦思

桐庐，一个富有诗意的地方。

山青、水秀、史悠、境幽，富春江斜贯县境，自225年置县，历代先贤名士、文豪画匠在富春江畔留下了丰富的历史印迹和华丽的文化瑰宝。南朝梁文学家吴均在《与朱元思书》篇首即写道“风烟俱净，天山共色。从流飘荡，任意东西。自富阳至桐庐，一百许里，奇山异水，天下独绝。”



## DAY 1

去桐庐是创作四部的即兴之作。周五下班后才出发，虽然说天气闷热，在高速上又堵了一会儿，260公里的路程，晚上8点不到已然到了桐庐县城。大家收拾行李入住酒店（卡米耶柯罗庄园酒店）。

放下行李，美美饱餐一顿，夜晚一番畅谈后，大家进入了熟睡的梦乡。

## DAY 2

9点准时出发，**第一站大奇山。**

大奇山又称“塞基山”，史称“江南第一名山”。境内有山峦、怪石、峡谷、溪瀑，自然风光不错。

一路欢歌笑语，嬉戏打闹。兴奋与放肆，或许只有融于自然的瞬间，人性才会彻底放飞。

经过竹林幽径至**金牛潭**，渐有野趣。（据说这就是金牛洗澡的水塘。金牛修炼成精，能食草便金，因偷吃了大奇观间的神丹，观间娘娘责其白天为民耕地，夜间开挖富春江以疏通河道。）

途中遇坝，有瀑泻下。虽是人造，却也壮观。坝侧，一池悠水却是平静。近距离看池水，明澈见底，水质清冽。

空谷低回溪流声，清泉石上流，寒山石径斜。

最终见到**山顶龙潭瀑布**，飞流直下的瀑布。

下山不走原路。走过一段叫知青渠的平坦山路后来到了“林中飞鼠”，一个坐滑道的地方。滑车是4-6辆串在一起的，这样有一辆车减速，整个车队也就减速，比较安全。坐滑道大概一分钟左右就直达山脚了，有点刺激。



吃完午饭，大约13:00集合出发，**第二站——富春江+严子陵。**

**富春江**在桐庐县的一段，是公认最美的。**严子陵钓台景区**包括**富春江小三峡**、**严子陵钓台**和**江南龙门湾**。其门票就是船票，游览方式主要是乘坐游船，严子陵钓台和江南龙门湾要上岸参观。

七里垅峡口的富春江大坝像卫士般守护着一方水土。50年代修建了富春江拦洪大坝和富春江水电站，如今那碧绿的江水，在烟树婆娑、青峦迷漓的映衬下，固然少了几分险峻，却平添了几分阔远浩渺、平静深邃的画意。

游船驶离游客中心码头。舟行江面，如置画中。

富春江山水历来与长江三峡、桂林山水齐名，并称为我国三大山水风光带。泱泱江水，宛若明镜，两岸青山点点悠。

船过严子陵矶，船回来时会在此码头停靠。严子陵钓台就坐落在这“横看山色仰看云”的富春江左岸富春山的绿树翠竹之间。于桐庐市西15公里富春江之北岸的官春山上。史载，严子陵，浙江会稽余姚人。少有高名，与刘秀同游学。刘即帝位，征召其为谏议大臣，拒之，归隐富春江畔，耕作以终。相传刘秀称帝后，曾三次遣使才访得严子陵入京，与之畅叙友情并同榻而卧。睡间，严以足压在刘秀腹上，刘亦不以为然。自汉以来，严甘愿贫苦，淡泊名利的品质一直为后世所景仰，全国称其钓鱼台处有10余处，以此最为著名。对于这样一

个名人曾经住过的地方，我们慢慢的看完严子陵钓台的每一角，心里更多的是敬佩。

向上游驶去，从严子陵钓台至子胥渡口这一段称“**子陵峡**”。

据说这是富春江最幽深、风景最秀丽的峡谷。然而李清照因愧于面对严老先生之德，无颜白天经过，特地选择晚上乘船而过，为此赋诗一首：巨舰只缘利往，扁舟亦是为名来。往来有愧先生德，特地通宵过钓台。

倚着船舷观赏两岸的秀色：层层叠叠的山峦，依旧苍翠满目，在烟雾朦胧中，富春江愈发迷人。仿佛人在画中游，思绪任飞扬，转眼轻舟已过万仞山。

上岸，首先看到的是碑廊，上下三层，一百多块碑文如游龙盘卧在富春山茂密的绿荫丛中。钓台碑林被誉为“华东第一碑林”。

严子陵钓台有全国“十大钓台之首”的美誉，日本学者梅舒适先生写的“严子陵钓台天下第一观”十个大字。

关于严子陵，一般都认为其辞高官不做而隐居山林，是高风亮节的典范。

范仲淹在《严先生祠堂记》文中那行文字即是公认的著名评介：“云山苍苍，江水泱泱，先生之风，山高水长。”

尽管已少有古人留下的墨迹，主题却只有一个：称颂子陵高风，淡薄名利仕途。

**正额“严子陵钓台”由赵朴初题写。背额“山高水长”由沙孟海题写。**

对岸，粉墙黛瓦，惬意人家。

向上看去，在这幽深的峡谷之中，长满了苍翠挺拔的树，给人以深深的寒意。生长在高险地势的劲松们似乎互相攀比，看谁能伸展的更高、更远。他们直插云天，形成无数山峰。幽谷中，涓涓的山泉敲击着山石，发出清越的泠泠声；美丽的鸟儿互相和鸣，唱出嘤嘤之韵。实是和谐动听。这一切的一切，编织出了世上最动听的乐章。

在这里，那些极力追求名利的人，看到这雄奇的山峰，便会平息他那追求功名利禄的心；整日劳于政务的人，看到这清幽的山谷，便会流连忘返，忘记一切忧愁。

**沧波桥**是座仿古桥，建于上世纪八十年代。**严子陵钓台**，钓台共有两处，所以又名“双台垂钓”，两台各高近70米，有蹬道可上。

东台为严子陵垂钓处，西台为南宋谢翱哭祭文天祥处。东台亭：视线之外，江天一色，台下江面开阔，风烟俱净，天山共色。

钓台前富春江，风光与“长江三峡”颇为相似，故有“富春江小三峡”之美誉。

午后，水面依旧轻雾缭绕。江南龙门湾转上一圈，正是：两岸画山相对出，一脉秀水迤迤来。在湖面游船，绕行湖心小岛，此刻，山朦胧，水朦胧，山为水铸情，水因山溢美。

不知不觉，已到了黄昏。粗斜的枝桠在上面遮蔽着，即使在白天也像黄昏那样昏暗。阳光透过稀疏的枝条洒下来，也变成了一个个金色光斑。

回到江南龙门湾码头，等候来船返回游船码头。乘坐大巴返回酒店夜晚继续嗨，篝火尬聊夜。







## DAY 3

吃完早饭,大约10:30集合出发前往瑶琳仙境。

**瑶琳仙境**,又名瑶琳洞,是一个大型石灰岩溶洞,规模宏大,堪称“中国少有,世界罕见”,以曲折有致的洞势地貌和瑰丽多姿的群石景观,享有“全国诸洞冠”的美誉。瑶琳仙境誉满海内外,是“中国旅游胜地四十佳”、“浙江省十大旅游胜地”之一。因年代久远,已被一层透明的碳酸钙结晶覆盖着,距今已有一千三百多年历史。还有一处被胶结的大炭层,据有关专家用同位素检验、分析,证实这是二千九百多年前西周时期古人用火的遗烬。



到游览区下了车,我们跟着导游进洞,入口上方镌着的“瑶琳仙境”四个大字,一阵清凉扑面而来。洞内石壁上渗出的水珠顺着凹凸不平的表面蜿蜒汇入地面。我伸手碰了碰石壁的小水珠,有些浑浊,大概是石灰水吧。因为下小雨的缘故,洞内黑黑的,心情不佳啊。

听导游介绍说这瑶琳洞年代悠久,据考证,洞里有2900多年前西周时期古人用火的遗烬;散落于各洞厅间的东汉印纹陶片,五代、北宋的古钱,以及元朝的青瓷碎片等。还有,在三洞厅石壁上,留有“隋开皇十八”、“唐贞观十七年”等字迹。

对,没错,这里就是瑶琳仙境了,里面凉快也很漂亮,很适合这个时候去看看的。看到这奇特壮丽的景色,我们再次心动,真希望永远摆脱一切世俗,生活在这美丽的世外桃源中啊!

两天的行程很快就结束了,当车子重新回到上海的时候,一下子感觉过去的那两天就像是悠远绵长的回忆,留在路上一路细细遐想。。。

借苏东坡《行香子·过七里滩》结尾本篇:

一叶舟轻,双桨鸿惊。水天清,影湛波平。

鱼翻藻鉴,鹭点烟汀。过沙溪急,霜溪冷,月溪明。

重重似画,曲曲如屏。算当年,虚老严陵。

君臣一梦,今古虚名。但远山长,云山乱,晓山青。



## 江南春色美，浙里有杭州

文 / 杭州公司 胡俊康

春暖花开的日子，杭州分公司与上海公司结构一部相约共游杭州良渚文化艺术中心。

良渚文化艺术中心位于杭州良渚村，良渚村有着丰厚的历史文化。被万科开发后更是成为了一个旅游度假胜地。这里有住宅区、高级酒店、博物馆、商业区等将这个村子变为一个小城市。

远山在远处此起彼伏向前延伸，而我们沿着由竹条架起的栅栏往前走，田园景观有一番“种豆南山下，草盛豆苗稀”的景象。

经过一条密植的行道树，一栋纯净的建筑物显露出来，远远地向我们释放着让人着迷的光芒。迫不及待想要走进安藤忠雄在这个被誉为“人间天堂”的美丽城市写下的这篇华美诗词——良渚文化中心，被称为“大屋顶”的公共图书馆。

整个中心被划分为三个独立的功能区块，三个区块呈三字型布局，又被统一罩在屋顶下，铝制金属屋顶像极了飞机大机翼，展现着现代气息。

我们绕着水面走到建筑北面。水面隔着我们与建筑，多了一份朦胧，更增加了一份吸引。入口便是通向地下停车场的螺旋楼梯，仅仅是清水混凝土就有吸引人走下去的魔力。走到地下一层，便是另一个世界。从顶部打下的光让这立面被切分成几块。亮、灰、暗层层分明。拾级而上，便见又一个光塑造的空间，此刻，这束光便吸引着我们向前。走到光口处，回望来时的方向，像不曾从那里来过一样。

在安藤忠雄一系列的建筑作品中，都体现着光对于空间环境的塑造和空间氛围的营造。正如他说：“建筑空间之中一束光的光线停留在物体的表面，在背景中施下阴影。随着时间的变幻和季节的更替，光的强度发生着变化，物体的形象也随之改变。”

安藤忠雄截取无所不在的光，让行人在这不变的建筑材料中体验着时空的变化。又利用建筑实体来分隔光，让光也似成了有体积的实物。

简单而简洁的光，以及冷灰色的色调营造出一种沉静安宁和寂静的氛围，让兴冲冲来此的我们慢下了脚步，沉下了呼吸。

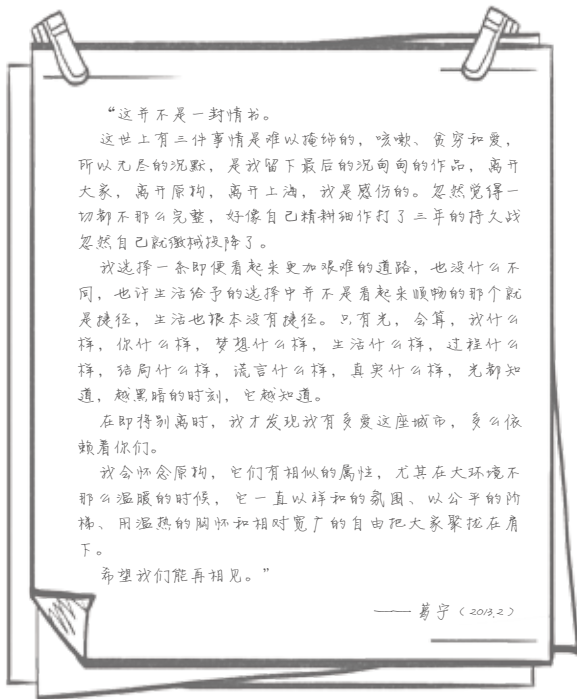
好的建筑就是有这样的号召力，让人千里迢迢赶来，只为目睹一个非景点的点。好的建筑，即使只来过一次，也会深深印刻在心里，回想起来又像是做了一个真实的梦。





# 春日归来 遇见更好的彼此

西安分公司总经理葛宁，  
兰州办事处总经理张宇，  
旧相识，新相知，原乡人的回归之路，  
诗酒趁年华，归来仍少年。



六年前，我写了一封“不是情书的情书”，作别原构。

离开的这几年，去了甲方，没有足球联赛、没有组乐队、没有做内刊，全身心地投入在项目开发中，在高周转的持续强节奏下被武装的敏捷干练、刀枪不入，达成一个职业经理人的责任和使命。我印象中，这个身份是持续高压紧绷的，像是高速列车，一直在加速，没有放松过，一站完成还有下一站，停不下来，也来不及思考，关于路途和风景、关于诗和远方、关于生活和梦想。

如今回归故里，回到原构，回到开始的地方，祥和的氛围，熟悉的面孔，依旧的默契，有种轮回的感觉，现实叠加着记忆在发酵，将甲方的盔甲卸下，把刀枪不入的躯壳慢慢融化。书中描绘的那些沧浪得道的疆土行者，也许就是这样吧，去外面的世界漂泊周游，经历了成长收获了阅历和故事，最后回到家园，拍打净一路风尘，在门口的老树墩上坐下，在暖风中等待着那些老朋友。

## 念而不舍，终相见



有幸，曾作为《原音》的主编与编辑部共同参与了五期内刊的创作和经营，记得那是八年前了，一开始就是觉得挺有意思也是个蛮大的挑战，虽然不是搞艺术的但一直有颗艺术的心，要是个工科青年能悬梁刺股苦练神功用Photoshop、Indesign，现学现卖最终技惊四座也是件蛮艺术的事。果然创刊没失败。当时感觉人生就达到了高潮，并在后来一波波只会建筑设计的同行中又持续了好些年，直到现在这五本小刊物还安静的夹在我书房众多技术手册之中，这些年，偶尔闲暇想起来翻阅许久，擦拭表面的灰尘，一段段青春的场景和当时的情愫跃然纸上，热烈、懵懂、执着、稚嫩、斑斓、透明，这些形容词像是老朋友在原地与我招手，他们的样子定格在那时日始终未变，提醒着此刻的我虽然成熟了，但是在这些年奔流辗转中丢失了哪些、又增添了多少杂味。

如今有了新的身份，有了新的使命和目标，再次觉得有幸，能和志同道合的老朋友们同行，和新朋友们一起分享。时隔多年，此刻才明白，这份荣幸的来源始终未变，那时得到《原音》主编的荣幸，也并不来自于我初生牛犊的笃定、勇敢和自信，而是那个平台一直保有开放、公平和温暖，是这种基因，给每一个有追求、怀梦想、不怕挑战的人提供了宽广的平台，让你我的声音，被听得到，并让它变得有梦可造。如今亦是如此，希望它日后依然。

**期待，能听到更多属于原构人的声音、更有情怀的故事。在此，祝福《原音》能够自由生长，代表西北人民发来贺电！**



图文 / 葛宁

## 回归设计初心



**做出有情怀好作品，回归设计初心。**

一个偶然的契机，从设计走到地产，参与了兰州市省列重大文旅项目——兰州老街项目的开发，历经6年，作为项目总，组织及参与项目开发的全过程，前期拿地、策划定位、设计开发、工程建设、营销策划、招商运营等，在这段经历中，我深刻的感受到西北地产市场人才的匮乏，设计理念的落后，地产商找不到优质合作伙伴的无奈。

过去10年，兰州的城市建设成绩斐然，形象和功获得了显著的提升，但各家开发商的产品力参差不齐，部分楼盘也留下了巨大的遗憾、浪费了优质的城市土地资源。接下来房企将回归常态，回归精细化管理，不仅仅是抢购地、借到钱就可以了，要多琢磨产品、服务怎么做，回归到制造业属性，在科研投入、产品研发、服务水准上，还有过程的精细化管理、成本控制上向制造业看齐。

这一阶段，房地产要回到真正的手工艺人和真正的奋斗者手里，随着楼市进入调整期，购房者的话语权在不断强化，产品力的重要性越来越凸显。

**房产未来将由产品力决定！**

“做出有情怀好作品，回归设计初心”，这个声音开始在我的血液里蠢蠢欲动，内心所必须坚持的一些东西，包括自己曾经对设计的热爱、执着，对艺术的创新等，这些应该称之为情怀。不断的反问自己，初心在哪里？从哪里出发，要到哪里去？叩问自己的内心，不要忘记我们是为了什么出发。

回归原构，在兰州做一家受人尊重和值得期许的设计院，用真正的设计实力说话，为本地开发商打造优质的产品力！

**年轻团队依托原构平台，尽情发挥优势。**

原构，是一家成立15年、有着丰富项目经验的综合甲级设计院，起源于上海，这是一座在创新、协调、绿色、开放、共享等方面起着典范作用的城市。原构伴随着上海多年的发展和成长，有幸见证它的发展变迁，也有幸参与到上海的城市发展建设。所以在这个过程中，设计院因其地域性，能更理解城市中开放包容、开拓创新、年轻自信、多元文化这些特质，并在作品中得以呈现，原构积累并积极应用，很多作品也与这座城市共生共荣。

随着建筑发展的大环境，原构的项目分布全国各地，为遵循城市发展规律与社会发展局势，原构全国规模化战略布局，坚定不移的“走出去”，将广袤的国际视野、超前的设计理念、专业的设计服务，来作为设计院的核心驱动力，优质完成设计作品。

目前原构兰州设计团队刚刚成立，是一股年轻的设计力量，依托总部强大的系统化设计平台和项目资源，使不同专业、不同学习背景、不同个性特点的设计师和工程师都能在这个系统平台上，一起高效、快乐的工作。在这里新加入设计师可以接触到各种类型和自己能力相关的项目，尽情发挥自己的优势，在平台上得到价值体现。

同时为了帮助新加入的设计师适应新环境，我们还进行了职业化意识培养，包含入职培训、新员工培训、专业技术培训、项目管理经验分享等。

**为什么做设计要有情怀？**

因为物质文明和精神文明缺一不可，宏观大爱之下必有微观的无奈，它是包容和理解的过程。对于设计院来讲，精神文明就是我们的情怀，物质文明就是我们的商业。

设计不同于艺术，艺术相对来说更强调艺术家的自我表达，而设计更多的还是为大众提供一种公共产品或者说一种体验服务。考虑到这种功能性，在这种功能性和艺术性之间我们要做一个平衡，在满足项目需求的基础上，最大化的通过商业平台来抒发艺术情怀。情怀与商业之间，在我看来还有个第三方因素可以让我们兼顾情怀与商业之间的平衡——那就是职业操守或者说专业化的职业精神。用专业的态度来满足业主的要求，这是商业；用专业的精神来坚守自己的标准，这是情怀。

**未来，用设计实力说话。**

说实话带团队就像带自己的孩子，会倾注大量的心血跟随他一起成长，你说家长对孩子会有怎样的期许，其实除了好还是好。

我个人在内心是希望原构兰州设计团队，能够为兰州的城市建设和优秀的设计服务搭建起一座桥梁，打开一个窗口，未来成为一家受人尊重和值得期许的设计院。作为一家乙方单位，受人尊重也就代表着权威，真正用设计实力说话；值得期许是一种信念，如果大家觉得跟着我们一起往前走是不负年华的，是不辜负自己当初选择的，我就觉得很欣慰了。

站在兰州公司发展的角度，愿景：未来能成为兰州乃至甘青宁三个省份设计行业内标志性的设计力量，回归设计初心，一直“做有情怀的好设计、好作品”！

**这是一个最好的时代，也是一个最坏的时代。对于抱残守缺者来说，他很坏，因为如果原地踏步，一切过往优势终将不复存在；对于锐意进取者来说，他很好，所有的弯道超车，神奇跨越都可能实现。未来已来，青春不老，以梦为马，砥砺前行！**

文 / 张宇



# 关于原构的N个问题

Q:

一. 你多久见高总一次? 见范总一次? 对于他的第一印象是?

A:

- ① 高冷男神们。
- ② 高总长得好像崔健呀~
- ③ 有缘千里来相见。第一印象:一看就是领导。
- ④ 高总半年见一次, 范总总体上是一周一次。  
高总威严有范儿, 范总和蔼有气质。
- ⑤ 都是谜一样的男人。
- ⑥ 虽然不经常见, 但是我喜欢领导的样子。
- ⑦ 二周一次吧, 高总考虑的问题比较直观, 不像别人说话很多套路。
- ⑧ 不认识, 没见过。

Q:

二. 最近996了吗? 对于加班, 你认为最直接的原因是?

A:

- ① 平时各部门配合效率不高, 项目出图时间太紧。
- ② 项目管理混乱, 出图质量差。
- ③ 工作量较大, 对自我有较高追求。
- ④ 何止996? 简直907呀! 揣摩不透甲方要什么, 增加了工作量。
- ⑤ 你加或者不加, 班都在那里。
- ⑥ 加班的原因, 能力是主要问题, 如果觉得能力足的事, 那大概就是四人事五人做才能赚到吧。
- ⑦ 有996, 加班的原因有各方面的原因, 比如甲方的不合理节点, 各专业配合不到位, 个人效率问题等等。

Q:

三. 年初公司组织架构调整, 你的心态是?

A:

- ① 架构更有条理, 便于管理, 看好
- ② 公司扩张发展的必经之路
- ③ 超级变变变
- ④ let it be——顺其自然
- ⑤ 作为普通员工, 不是很了解调整的依据?? Why???
- ⑥ 治大国如烹小鲜, 公司也是。员工刚经过一年的调整, 慢慢熟悉起来, 还没完全熟悉又来新一轮调整。有时候对某些部门有些人, 却还停留在两三年前的架构层面。

Q:

四. 屋顶花园即将改造, 你想象中的花园应该有?

A:

- ① 爱丽丝梦游仙境
- ② 大片大片的阳光
- ③ 再加一层办公区域吧
- ④ 印钞机
- ⑤ 夏天凉快, 冬天温暖, 一个人很让人去放松愿意待的地方。
- ⑥ 花鸟鱼虫, 猫猫狗狗, 无烟味
- ⑦ 水池, 金鱼, 秋千
- ⑧ 可以唱歌的地方
- ⑨ 有阳光房, 防风遮雨, 有咖啡的香味, 丽思卡尔顿了解一下
- ⑩ 遮风挡雨, 海阔天空

Q:

五. 巴黎圣母院修复方案, 除了修旧如旧, 你有什么奇思妙想吗? 比如: 让她喷火? 水晶尖塔? 超高尖塔?? 彩色玻璃屋顶??

A:

- ① 不修, 遗址才是历史的选择
- ② 彩色琉璃屋顶不错
- ③ 加上火元素吧? 浴火重生?
- ④ 为啥要修复? 就这样警醒大家不是更好!
- ⑤ 运用些防火的新材料吧
- ⑥ 金刚不坏的那种塔尖
- ⑦ 机械屋顶如何?
- ⑧ 棱镜尖塔, 散射阳光
- ⑨ 万花筒玻璃尖屋顶
- ⑩ 喔? 设计费高吗? 甲方是谁? 宏洋吗?

Q:

六. 办公室最让你放松的地方是?

A:

- ① 工位
- ② 下班打卡机
- ③ 沙发
- ④ 屋顶
- ⑤ 茶水间
- ⑥ 卫生间
- ⑦ 公司哪有放松的地方啊, 开玩笑的吧

Q:

七. 对于公司各方面, 提一个不成熟的小建议?

A:

- ① 调休条件略微苛刻, 可否放宽
- ② 工作日加班, 可否发餐费补贴
- ③ wifi强一点, 手机很久没连上过公司wifi了
- ④ 中午能不能集体熄灯午睡一会?
- ⑤ 家在外地, 离的远, 过年可否多三天额外假
- ⑥ 下午茶能否走点心
- ⑦ 各部门实力要均衡些, 公司架构保持稳定
- ⑧ 建议各部门有自己的笔记本电脑, 出差专用, 公司的笔记本借还节假日或者晚上不方便, 且不同电脑使用不便。

Q:

八. 如果不做设计师, 你认为你会成为一个? 厨子? IT? 爱豆?

A:

- ① 快乐肥宅
- ② 到处去旅行
- ③ 摄影师
- ④ 机械工程师
- ⑤ 开家小店
- ⑥ 吃播小姐姐
- ⑦ 考古专家 or 探求宇宙奥秘爱好者
- ⑧ 技术宅
- ⑨ 宠物店老板
- ⑩ 演讲家
- ⑪ 漫画家
- ⑫ 股票经纪人

Q:

九. 你最常用的三个APP是? 微信? 抖音? 美颜相机?

A:

- ① 微信, 支付宝, 微博
- ② 微信, 知乎, 百度
- ③ 微信, B站, 王者荣耀
- ④ 微信, 支付宝, 即刻
- ⑤ 微信, 抖音, 网易云音乐
- ⑥ 支付宝, 微信, 爱奇艺
- ⑦ 微信, 饿了么, 淘宝

Q:

十. 首张黑洞照片发布, 你觉得穿过黑洞会遇到? 一片漆黑? 陨石乱飞? 未来的自己? 灭霸? 银河护卫队?

A:

- ① 被压缩成密度无限大了, 当然是啥都没了
- ② 甲方催图的电话, 醒醒该改图了
- ③ 文明遗迹, 获得超能力
- ④ 陨石乱飞
- ⑤ 真爱
- ⑥ 三体?
- ⑦ 爸比, 你看, 有很多小星星耶
- ⑧ 穿不过黑洞!
- ⑨ 穿过黑洞一片虚无
- ⑩ 一个神奇的世界, 就像奇幻片
- ⑪ 地球的孪生兄弟
- ⑫ 平行世界
- ⑬ 遇见艾泽拉斯, 为了联盟!





## 原构屋顶花园 DIY 升级改造

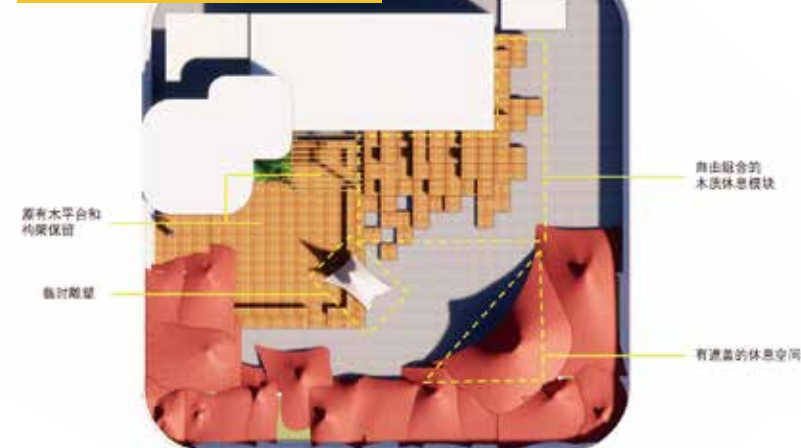
杏花春雨，万物复苏，原构屋顶花园迎来了又一个春天，城市中原来用作高楼建筑的土地，重归自然的可能性有多大？土壤能养育的东西可能有限，但想象力却是无止境的，农场、篮球场、高尔夫球场、花园……你的一个小想法，或许可以让原构变美很多~

**任务目的：**将屋顶花园打造成一片集小农场、休闲、体育、娱乐等，集成各元素的多元化的场地

**任务要求：**10万预算内的DIY屋顶改造，改造过程大部分能由我们自己动手完成，材料以网购，宜家或建材超市购买，要易于自己加工材料为主。

方案要体现设计创新，有创意、有体验，落地可实施性强。清明前实施落地，清明以后开垦播种。

方案① 创作中心：刘雨涵&霍姗姗



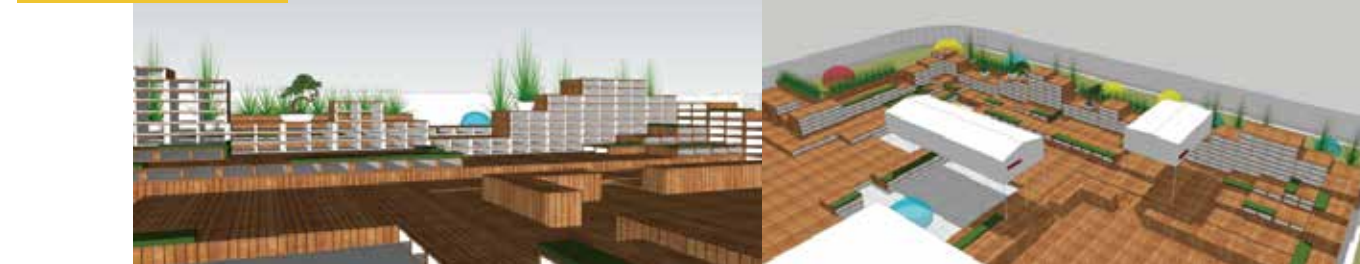
方案② 室内一部



方案③ 景观一部



方案⑦ 创作中心：田圆



方案④ 品牌中心



方案⑤ 综合第一事业部：王丹丹



方案⑥ 创作九部：bruno&王静妮





候选方案部分效果图



获奖方案 创作三部: 吕娇娇





# 行走的力量， 三日徒步之旅

低调不张扬，却透着时尚、小资，走一走，看房子，读懂藏在小楼背后的故事，你就读懂了上海。有大师经典作品，有博物馆、艺术馆等等，有数十个值得去看的景点。这些小路上的一排排房子，我们选取了上海最美的100条小路，来一次最文艺的行走。沿途有名人故居，有老街新貌，三月里的小雨，浙浙沥沥下个不停，清爽宁静。徒步团，一行13人，

- 1、昌平路地铁站
- 2、胶州路 522 号 (龚氏住宅)
- 3、绿房子
- 4、贝氏大公馆
- 5、铜仁路 257 号
- 6、波特曼酒店
- 7、上海展览中心
- 8、铜仁路 88 号 (温庆球上海院子)
- 9、富民路 38 号
- 10、巨鹿路 758 号
- 11、巨鹿路 502 号 (高跟 73 小时)
- 12、陕西南路 30 号 (马勒别墅)
- 13、陕西南路 39-45 弄 (凡尔登花园)
- 14、长乐路 510 号 (水木荟)
- 15、长乐路 570 弄 (浦园)
- 16、长乐路 613 弄 (沪江别墅)
- 17、乌鲁木齐中路 12 号 (华山医院哈佛楼)
- 18、长乐路 1242 号 (荣德生旧居)
- 19、华山路 738 号 (Derriere toi)
- 20、华山路 849 号 (丁香花园)
- 21、马里昂巴咖啡馆
- 22、安福路 294 号 (上海老相机制造博物馆)
- 23、乌鲁木齐中路 255 弄 福康里
- 24、复兴中路 1335 号 (钢琴吧)
- 25、复兴中路 1363 号 (克莱门公寓)
- 26、复兴中路 1331 号 (黑石公寓)
- 27、复兴中路 1327 号 (伊丽莎白公寓)
- 28、上海交响乐团音乐厅
- 29、襄阳南路 207 号花园住宅
- 30、永嘉路 383 号 (孔祥熙住宅)
- 31、永嘉路 291 弄 慎成里
- 32、卢湾体育馆
- 33、田子坊





# 行走上海

文/余红华

三月，是最好的季节，万物复苏，心也在复苏。在办公室里，我经常透过背后的窗户，看向窗外，目光穿过眼前的一排排杉树，再到远方，视线消失在远处街道中。这一刻，很想放下工作，出去走走。

那天，我在徒步团里一声吆喝，春天来了，出去徒步吧。居然也有十几个人回应。而后这事就成了，我开始匆忙的整理路书，规划路线。整理了几条线路都不满意，去滨江徒步，挺放松，感觉没啥特色，徐汇滨江、浦东世博滨江，我已经走过无数遍了。去郊游爬山，这个挺好，很多人时间又不允许。有一天看到高总转发的一篇文章，介绍上海最美的50条文艺小路，突然就来了灵感，为何不去走走文艺小路，看看建筑，看看老上海的人文风情？

确认大的路线方向之后，我和“陈政委”、“姜参谋长”一起开始认真研究详细的路线了。完整的50条小路走完肯定不现实，按一上午3小时左右的时间，看看建筑，估计可以步行12~15公里。最后考虑到大家出行的便利，研究了一条从昌平路地铁站开始往南，途径长宁区、徐汇区、黄浦区，终点田子坊的文艺路线。经过胶州路、北京西路、铜仁路、富民路、巨鹿路、长乐路、华山路、武康路、安福路、陕西南路、五原路、永福路、复兴中路、太原路、永康路、嘉善路、思南路、泰康路、绍兴路等等，这些街道大部分小而美，有上海的老里弄，有名人故居，还有一些老厂房。每一栋建筑，每一条街，都有故事。走一走，感受最文艺的上海。

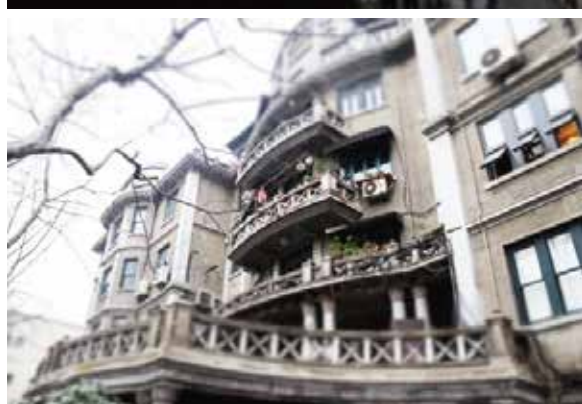
活动的前一天，一直下雨，很多人都担心第二天活动能否正常举行。而我，坚信无论刮风下雨，第二天正常进行，给大家安抚“明天可能有小雨，活动不会取消，大家尽量带上雨伞”。

3月9日，清晨，叮叮的闹铃声把我吵醒，我冲到窗前一看，外面仍然下着小雨，迅速的打开手机发了一条短信“今天天气预报有小雨，大家带好雨具，活动照常进行”。然后忐忑的起床洗漱，总担心小伙伴们都爽约了。

春雨贵如油，在这三月的清晨，小雨淅淅沥沥的下着，扫走了隆冬的雾霾，不冷，反而格外的清新舒畅。朦胧的雨，穿过街道看向远方，反而觉得看的更远更清晰。

我步行1公里到地铁站，坐七号线到昌平路地铁站，早10分钟到达。出地铁站，看到苏总还有几个小伙伴已经到了，一阵惊喜。地铁站门口的超市，“陈政委”正在里面吃早餐，已到的小伙伴们陆续的在这里买了一些水和零食。9点准，参加活动的小伙伴们居然都到齐了。昌平路地铁站广场，拍集体照，出发，开启了今天的行走上海。

昌平路往西走150米到胶州路，胶州路是今天要寻找的第一条小路。这条路的确很窄，双向两车道，两边都是高大的梧桐树。沿街的建筑都不高，三两层，穿插着一些看着有些历史感的老洋房。走在小路上，我们的步幅自然的减小，有时驻足观望，触摸，拍照。无论你是第一次来，或是来过多次，这里都会有种似曾相识的感觉，总能找到一些新鲜的感觉。



我们走过北京西路，来到铜仁路，在街角就能远远看到著名的绿房子。他一直在街角这里静静的矗立了80年，他的颜色、形体也一直没有变化，现在看过去，沿街转角仍然是一圈浅绿色面砖的围墙，我们无法进到庭院去看绿房子的全貌，目光只能越过围墙看到一点绿房子的屋顶，回想从书上看到那似曾相识的感觉。

在绿房子的附近，还藏着一处私家公馆——贝轩公馆，即贝聿铭故居。我居然也是第一次来这里，他藏在一条小弄堂里面，异常安静。厚重的围墙一直砌到路边，穿过大门，里面是一处庭院，有假山、小桥、流水，还有个厚重的亭子，再往里看，大草坪后面就是贝轩公馆。原来亭子的造型和建筑一致，形体厚重，细节上有很多传统中式元素，中西巧妙融合。据考究，庭院模仿苏州园林而建，宛若世外桃源。山无天然山，可用土和石为铸。每一块嶙峋的青石、突起的孤峰均由贝老先生亲自挑选，别有一番闲情逸致。亭矗立于园林正中，三面临水，草木郁然；五角凌空飞翘，代表金、木、水、火、土五行之神。

铜仁路往南，走到南京西路，豁然开朗了。南京西路的街区尺度一下子大多了，双向四车道，还有绿化带隔开，路两侧的建筑退了很远，远远的就能看到波特曼酒店和遥相呼应的上海展览中心。原计划穿过南京西路，继续沿铜仁路南走，没有计划去看波特曼酒店。看到了著名建筑，建筑师的目光和脚步不由自主的往里靠近，我们又去波特曼酒店里面转了一圈。

从波特曼酒店转出来，穿过延安中路，走了短短的一段富民路，就来到了巨鹿路交叉口。巨鹿路转角就是我们公司设计的城市更新项目代表作“巨鹿路758号”。这里原址是空置的上海仪表厂，经更新改造，变成了高端餐饮和时尚精品店聚集地，还多次举办了各种学术沙龙等。我们在大门口又留下了一张大合影。走近内院，看到里面已经焕然一新了，围绕着庭院的建筑，被改造成一些精品时尚小店。

巨鹿路总长有2290米，758号只是他的起点，沿路分布了很多花园洋房，边走边看。走到陕西南路，往南走到长乐路。长乐路是今天行走

最长的一条路，我们沿着长乐路整整走了2公里。沿路花园洋房居多，有很多名人故居：浦园、沪江别墅、周信芳住宅、刘氏住宅、荣德生旧居等。这么长的路，有这么多故事，走着走着也不觉得单调。

就这样，我们走街串巷。走过林荫大道的复兴中路，全是花园洋房和公寓；走过襄阳南路、嘉善路，这里有成片的上海老街坊；走过建国西路，在卢湾体育馆，一看表已经是中午12点半了，看轨迹，整整走完了12公里。雨这时也逐渐的停了，下午大家都有自己的事情，一商量，我们在田子坊，一行13人，拍集体照，解散，各自忙各自的事情了。

临时组织的一次别样的城市徒步，感觉很好。我很喜欢这种感觉，还下着点小雨，走过一条条有故事的街道，无论你是否来过，总觉得新鲜。这会，不想着工作，不想着赶路，时而驻足观望，若有所思的看着、想着路上、房子里曾发生的一切，很轻松，很美。

期待着下次这样的行走！





### 【苏州古城保护建筑设计工作营】

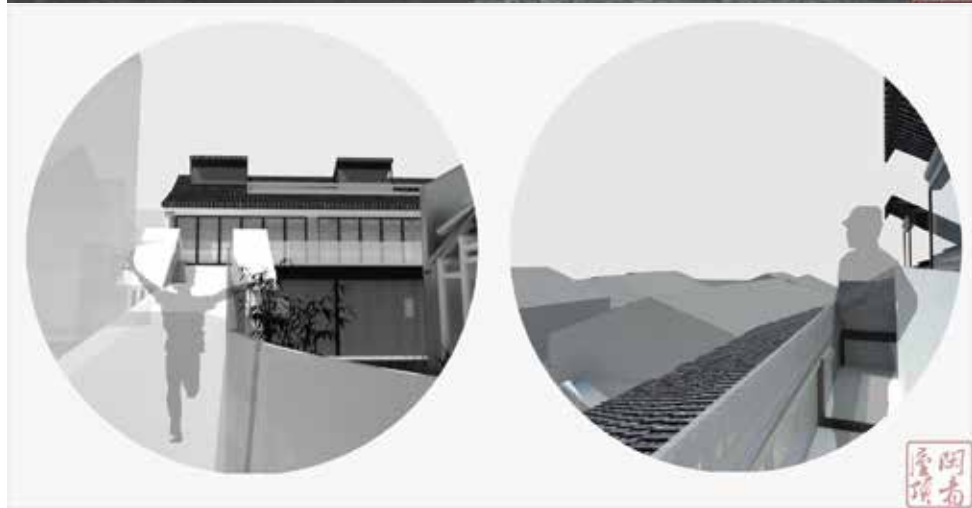
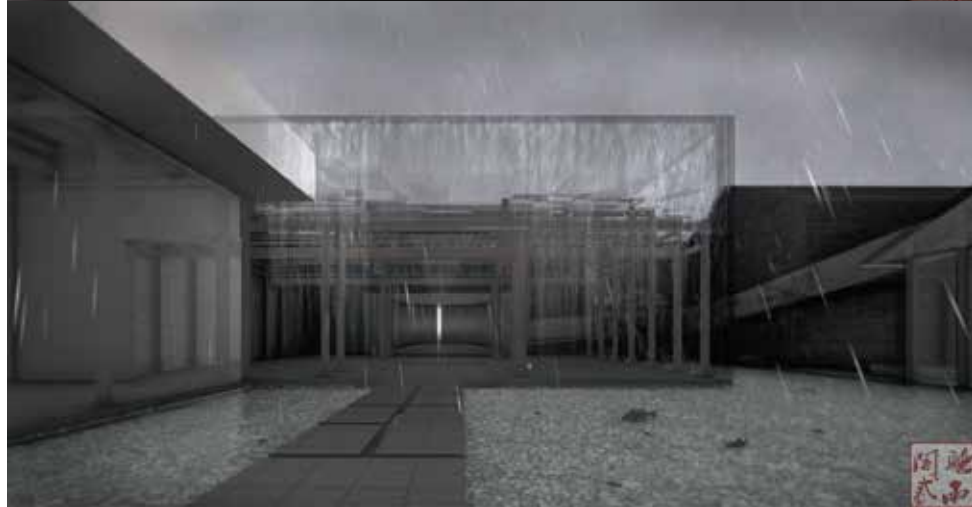
2019年2月,中国建筑学会与苏州市人民政府共同举办苏州古城保护建筑设计工作营,在坚持保护与更新并重、传承与发展兼顾的前提下,探讨苏州古城复兴的新模式、新方法和新技术。

2019年3月4日,原构创作一部,创作三部参加了苏州古城保护建筑设计工作营征集竞选,都通过了第一轮资格预审;

2019年3月14日,设计人员进行了实地调研,现场踏勘;

2019年3月30日,创作一部和创作三部两个团队参加了第一阶段方案评审会。

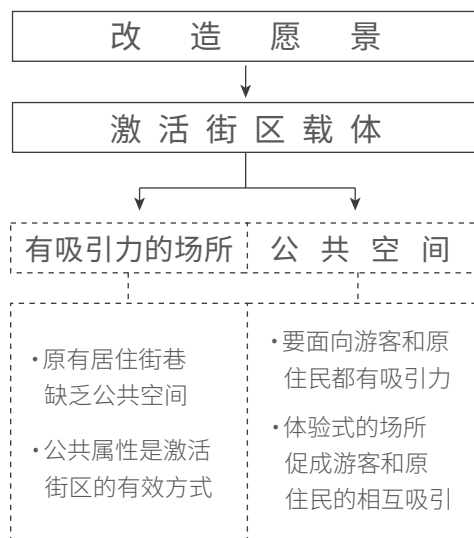
### 游园今梦 创作三部





创造对于原住民和游客

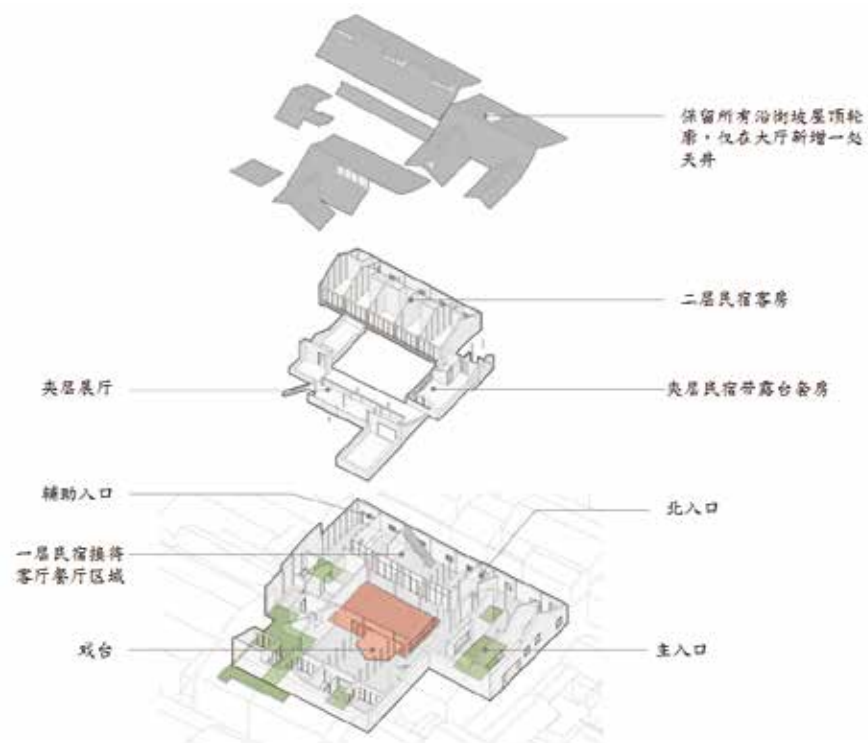
创作一部



总平面图



总体鸟瞰图



功能分析图



构思草图

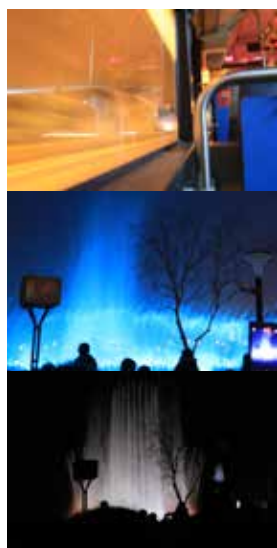


街角透视图





原构js中的隐藏大神们，  
不会写文的摄影师不是好设计，  
只在《原音》。



创作五部 左圆圆

### 情绪

此刻，你是深海的一只鱼，  
在密不透风的海洋里喘不过气。  
此时，你是空气的一粒灰尘，  
在永不停歇的气流中漂泊不定。  
没有安全感的心，敏感又脆弱，  
值得相信的人，寥寥无几。

加了冰的山川茉莉，  
是蓝色的情绪；  
飘了雪的万家灯火，  
跟心情没有关系；  
敏感又脆弱的心，  
某个时刻折磨着自己；  
寻不到安全感的踪迹，  
在疲惫中睡去。

清脆的闹钟，  
唤醒梦中的你；  
一树的花火，  
烫醒冬天的梦；  
光走近窗户的身体，  
呼唤着安静的空气。  
这一刻，安全感成为一个距离。  
敏感与多疑也不过是往日烟雨。

清风与雨，晴天与你；  
翠绿如风，暖春如雨；  
在可以播种心情的节气，  
种下可以开花的种子，  
用认真浇灌不同的液体，  
享受每一次难过或者悲伤的花季。



室内一部 景菁



室内一部 张波





综合第一事业部 朱翌



“春风十里不如你，岁月情深是“原音”！”

《原音》创刊于2008年，当初之所以取此名字，是希望她能充分代表和发出原构每个人的声音。

经过十年的风雨浸润，《原音》也经历了从一页纸到一本册子的变化过程，内容越来越丰富，但办刊宗旨未曾改变。

经得住时间磨砺而永留世间的，永远是精神和文化！祝愿《原音》始终能代表和反映原构人的内在精神、弘扬原构的企业文化，使之真正成为员工的精神家园。



**主办单位：**

原构国际设计顾问  
品牌中心

**名誉总编：**

高瀛东

**出版人：**

范硕奕

**执行主编：**

成晓玉

**责任编辑：**

盛庆琳  
杨佳琳  
钱玉兰

**美术编辑：**

沈屹梵



上海市徐汇区桂林路406号6号楼  
邮编：200233  
总机：(86) 21-64579966  
传真：(86) 21-54970707  
网址：[www.yuangou.design](http://www.yuangou.design)  
投稿：品牌中心 钱玉兰 [qianyl@yuangou.design](mailto:qianyl@yuangou.design)